

AGRARISCHE KINDEROPVANG

Informatie voor ouders



Je bent eigenaar van een agrarische kinderopvangorganisatie. Een kinderopvang op een boerderij is een leuke plek voor kinderen om buiten te spelen en in contact te komen met dieren. Buitenspelen is belangrijk voor de (sociale) ontwikkeling van kinderen en kan helpen om overgewicht te voorkomen. Omgaan met dieren is goed voor de ontwikkeling van kinderen en kan hen zelfvertrouwen geven. Een kinderopvang op een boerderij heeft ook (gezondheids)risico's. In deze folder bespreken we drie soorten risico's en lees je wat je kunt doen om deze zo klein mogelijk te houden. De volgende risico's komen aan bod: infectieziekten, risico's op het gebied van veiligheid en risico's rondom milieu en gezondheid.

Infectieziekten

Verwekkers van infectieziekten komen overal voor: bij mens en dier, in de grond, in voedsel en in water. Infectieziekten die van dier op mens worden overgedragen noemen we zoönosen. Denk hierbij aan Q-koorts, E.coli en salmonella. Kinderen in de agrarische kinderopvang hebben meer contact met dieren dan kinderen in de reguliere kinderopvang. Het is daarom belangrijk om te weten hoe je de kans op besmetting met verwekkers van zoönosen zo klein mogelijk houdt.

Dieren zijn vaak tijdelijk drager van ziekteverwekkers en zijn meestal zelf niet ziek. Voor kinderen vormen verwekkers van maagdarminfecties het grootste risico. Zoals de Shigatoxineproducerende E.Coli-bacterie (STEC), salmonella en campylobacter. Kinderen kunnen hiermee besmet raken door:

- contact met dieren
- besmetting van de omgeving, zoals hekwerk, grond en oppervlaktewater
- het eten van besmet voedsel, zoals ongepasteuriseerde melk, rauwe eieren en besmet vlees

Het immuunsysteem van kinderen, en zeker dat van baby's, is nog niet optimaal in staat om zich te verweren tegen ziekteverwekkers. Daarom lopen jonge kinderen een verhoogd risico op een infectie met deze ziekteverwekkers en op ernstige complicaties. Vooral bij infectie met STEC. Net als kinderen zijn ook zwangere vrouwen gevoeliger voor infectieziekten. Ook voor hen zijn daarom adviezen in hygiënisch omgaan met dieren van belang. Denk daarbij ook aan jouw zwangere medewerkers.

STEC

- Kinderen tot 5 jaar lopen een STEC-infectie in meer dan de helft van de gevallen op door contact met dieren of de omgeving. STEC kan dagen tot weken overleven op hekwerk en in de grond.
- Kinderen met STEC kunnen andere kinderen besmetten.
- Een infectie met STEC geeft risico op een ernstige complicatie: het Hemolytisch Uremisch Syndroom (HUS) met bloedafbraak en verlies van nierfunctie. HUS komt vooral voor bij jonge kinderen.

Er zijn uitbraken van infecties met STEC bekend door contact met dieren, bijvoorbeeld op kinderboerderijen en evenementen.

Overige zoönosen

Naast de hiervoor genoemde ziekteverwekkers, zijn er nog andere zoönosen die voor kunnen komen op een agrarisch bedrijf:

- **Q-Koorts:** kun je krijgen via de lucht en geeft klachten die lijken op griep. Na maatregelen zoals verplichte vaccinatie van geiten en schapen nam het aantal meldingen van acute Q-koorts fors af.
- **Vogelgriep (Aviaire influenzavirus):** na de vogelgriep epidemie in 2003 is de variant die mensen ziek maakt niet meer gevonden op Nederlandse pluimveebedrijven.
- **Ringworm:** komt voor bij mens en dier en is zeer besmettelijk. Kinderen kunnen ringworm oplopen door contact met dieren en schimmelsporen op kleding en hekken. Ringworm geeft ronde, rode, schilferende plekken op de huid die vaak jeuken.
- **Orf-virus:** komt voor bij direct contact met geiten en schapen die wondjes hebben aan de bek en uiers. Kinderen kunnen na besmetting wondjes op vingers en hand krijgen.
- **MRSA-bacterie:** komt voor bij mens en dier zonder infectie te veroorzaken. De bacterie is ongevoelig voor bepaalde gangbare antibiotica, waardoor infecties moeilijker te behandelen zijn. De veegerelateerde MRSA is voor gezonde personen geen bedreiging voor de gezondheid.
- **Tetanusbacterie:** komt voor in de bodem en in darmen van mensen en dieren. Kinderen kunnen besmet raken via wondjes of een beet van een dier. Het is belangrijk dat kinderen via het Rijksvaccinatieprogramma geïmmuniseerd zijn tegen tetanus.



Risico op besmetting met zoönosen verkleinen

De belangrijkste hygiënemaatregelen om het risico op besmetting met zoönosen te verkleinen zijn:

Persoonlijke hygiëne:

- Was handen met water en zeep na contact met dieren, na het buiten spelen en voor het eten;
- Droog handen met wegwerphanddoekjes en gooi deze na gebruik direct weg of droog handen met stoffen handdoeken en verwissel deze ieder dagdeel;
- Zorg dat kinderen gebruik maken van eigen overalls en laarzen;
- Verwissel de kleding en schoenen van kinderen na een bezoek in de stallen of na direct contact met dieren. Was kleding regelmatig en reinig de schoenen die de kinderen in de stal dragen goed.

Voedselhygiëne:

- Eet niet tussen de dieren;
- Eet geen voedsel dat op de grond is gevallen;
- Laat geen dieren komen in ruimtes of op plaatsen waar eten bereid of gegeten wordt;
- Gebruik geen (producten van) rauwe melk of rauwe eieren;
- Was groente en fruit uit eigen tuin grondig.

Het document 'Code voor hygiëne op kinderboerderijen in Nederland' geeft handvatten om overdracht van zoönosen te beperken.

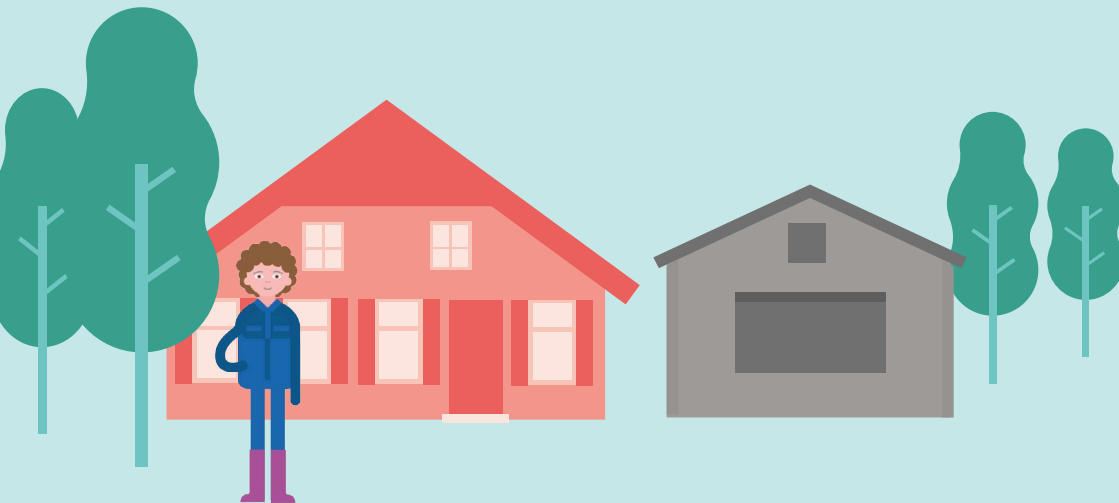
Bedrijfs- en omgevingshygiëne:

- Scheid zieke dieren van gezonde dieren en houd kinderen uit de buurt van zieke dieren.
- Houd schapen en geiten vanaf 4 maanden dracht tot 2 weken na het lammeren afgezonderd en uit de buurt van mensen, om een eventuele Q-koorts-uitbraak te voorkomen.
- Zorg dat (speel)weides en looppaden vrij zijn van mest en andere uitscheidingsproducten.
- Laat zwangere vrouwen vanwege infectiegevaar niet in de stallen komen en geen contact hebben met drachtige dieren tot twee weken na de geboorte van de dieren.
- Gebruik voor besproeiing van speelweides en groentetuinen geen oppervlaktewater, maar hemel- of grondwater.
- Zorg voor ongediertebestrijding op het bedrijf.
- Zorg voor een goed vaccinatie- en ontwormbeleid voor de dieren.
- Zorg voor schone stallen en dieren.
- Zorg dat kinderen geen toegang hebben tot de mestopslag.
- Zorg dat kinderen niet in de buurt komen van dode dieren. Neem de regels rondom afvoer van kadavers in acht.

GD Keurmerk Zoönosen

Om aan te tonen dat agrarische bedrijven met een publieksfunctie maatregelen nemen om zoönosen te voorkomen en de kans op besmetting te beperken, heeft de Gezondheidsdienst voor Dieren (GD) het Keurmerk Zoönosen ontwikkeld. Jouw dierenarts toetst jouw bedrijf op hygiënebeleid, diergezondheid en klinische verschijnselen van zoönosen. Als jouw bedrijf voldoet aan de gestelde eisen, ontvang je een keurmerk.

De toekenning van het keurmerk wordt ieder jaar opnieuw getoetst. De Verenigde Agrarische Kinderopvang (VAK) adviseert bedrijven om het keurmerk aan te vragen, zodat duidelijk zichtbaar is dat een bedrijf verantwoord omgaat met zoönosen.



Een uitbraak op jouw bedrijf, wat nu?

Bij een uitbraak van een besmettelijke (dier)ziekte, op jouw bedrijf, op een bedrijf in de buurt of zelfs elders in Nederland, kunnen de gevolgen groot zijn.

Uitbraak zeer besmettelijke dierziekten

Bij een uitbraak van een aantal zeer besmettelijke dierziekten, zoals vogelgriep (aviaire influenza) en mond- en klauwzeer, gaat het bedrijf 'op slot'. De NVWA adviseert dan over maatregelen. De kinderopvang op het bedrijf kan niet doorgaan tijdens de ruimings- en ontsmettingsperiode. Dit geldt voor een bedrijf waar besmetting definitief is vastgesteld en bij een verdenking van besmetting.

Vogelgriep

Bij vogelgriep is er naast gevaar voor snelle verspreiding onder dieren, ook gevaar voor de volksgezondheid. Als er een bedrijf in Nederland besmet is, geldt daarom voor bedrijven in dezelfde sector een bezoekersregeling. De kinderopvang kan dan doorgaan, mits er een fysieke afscheiding is tussen het bedrijf en de kinderopvang. Kinderen en ouders mogen niet bij de dieren komen.

Overige zoönosen

Voor bedrijven die besmet zijn met Q-koorts geldt een bezoekersverbod: bezoekers mogen niet in de stallen komen. Voor zoönosen als salmonella, STEC en ringworm zijn geen wettelijke voorschriften. Is er een zoönose vastgesteld? Dan is het dringende advies om de kinderen niet bij de dieren te laten komen.

Uitbraak bij mensen

Als er op de kinderopvang een uitbraak van een infectieziekte bij mensen is, moet je dit melden bij de GGD. Dit noemen we een artikel 26-melding. Meer informatie over deze meldingen vind je op [de website van GGD IJsselland](#). De KIDDI-app van het RIVM bevat ook veel informatie over infectieziekten.

Veiligheid en agrarische kinderopvang

In een omgeving met veel ruimte, dieren en natuur bewegen kinderen meer. Activiteiten als klimmen en rennen stimuleren de ontwikkeling van kinderen. Kinderen die veel buiten zijn gaan ook vaker op onderzoek uit en kunnen daardoor terechtkomen in onveilige situaties.

Verwonding

Kinderen kunnen gewond raken bij het voeren of verzorgen van dieren. De volgende richtlijnen gelden als er een kans is op het oplopen van een verwonding door een dier:

- Maak afspraken en leg deze vast om verwondingen door dieren zoveel mogelijk te voorkomen.
- Stel een 'bijtprotocol' op: hoe te handelen bij verwondingen veroorzaakt door dieren:

1. Spoel de wond goed uit onder de kraan met lauw water. Je mag ook gewone zeep gebruiken om de wond uit te wassen. Een grote wond kun je na het wassen afdekken, bijvoorbeeld met een schoon verband of een schone doek.

2. Neem na een bijt-, pik- of krabwond altijd contact op met de huisarts. Als een kind of medewerker nog nooit is ingeënt tegen tetanus, moet deze zo snel mogelijk een prik krijgen met antistoffen tegen tetanus. Soms wordt ook antibiotica voorgeschreven.



Chemicaliën en diergeneeskundige middelen

Chemicaliën en diergeneeskundige middelen kunnen bij contact (via huid, inademing en inname) gevaarlijk zijn voor de gezondheid van kinderen. Voorkom ongelukken door:

- chemische en diergeneeskundige middelen altijd achter slot en grendel op te bergen;
- kinderen niet te laten spelen op of bij met (chemische of biologische) middelen bewerkte gewassen of grond;
- te zorgen voor een afgesloten gaashok voor benzine, olie en smeermiddelen met gaasdeur en een hoge sluiting, minimaal 10 meter van de kinderopvang;
- het formalinebad voor koeien af te sluiten en kinderen hier uit de buurt te houden;
- na gebruik van chemicaliën altijd de handen te wassen met water en zeep.

Maak daarnaast een protocol: hoe te handelen in geval van een calamiteit met een schadelijk middel?

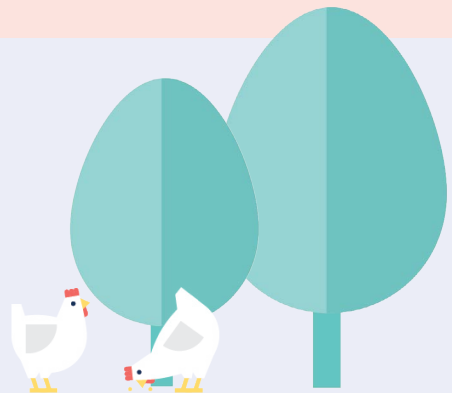
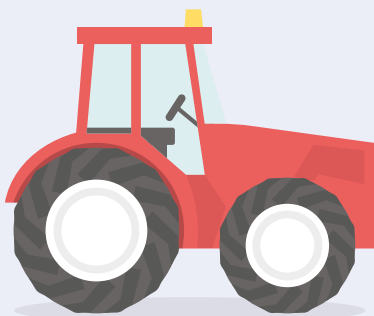
Denk verder aan het volgende

- Verlies kinderen nooit uit het oog als je ze meeneemt tijdens werkzaamheden op het bedrijf.
- Scheid de route voor ouders/kinderen en de route voor landbouwvoertuigen.
- Kinderen die de kinderopvang nog maar kort bezoeken, verdienen extra aandacht. Informeer deze kinderen goed en stel duidelijke spelregels op.
- Plaats ladders buiten het bereik van kinderen.

Voertuigen

Op agrarische bedrijven worden vaak grote voertuigen gebruikt. Voorkom ongelukken door rekening te houden met de volgende punten:

- Zorg voor een afscheiding tussen de plaats van de kinderopvang en de plaats waar de voertuigen rijden.
- Een bolle spiegel bij een onoverzichtelijk hoekpunt is een goede oplossing om overzicht te houden op het terrein.
- Laat kinderen niet spelen op het erf als er landbouwvoertuigen rondrijden.
- Veel kinderen rijden graag mee op de trekker. Dit mag alleen als een aparte stoel en een veiligheidsgordel is aangebracht.
- Voorzie kinderfietsen van een signaalvlag.
- Als je het voertuig niet gebruikt, haal dan de sleutel uit het contact en zet het op de handrem.
- Een achteruitrijdalarm voorkomt dat kinderen verrast worden door een plotseling achteruitrijdend voertuig.



Milieu en gezondheid

Op een agrarisch bedrijf zijn verschillende geuren en stoffen aanwezig. Kinderen kunnen hiermee in aanraking komen. Ook stoffen van andere agrarische bedrijven in de omgeving kunnen invloed hebben op de leefomgeving rondom een agrarisch kinderdagverblijf.

Fijnstof

Fijnstof zijn deeltjes in de lucht die je kunt inademen. Fijnstof kan komen van veehouderijen, industrie en verkeer. Pluimvee- en varkensboerderijen stoten veel fijnstof uit. De grootte van de deeltjes bepaalt waar ze in de longen terecht kunnen komen. Hoe kleiner de stofdeeltjes, hoe schadelijker ze zijn. Als je in aanraking komt met fijnstof, kun je klachten krijgen zoals hoesten en kortademigheid. Mensen met astma hebben hier meer last van.

Kinderen zijn gevoeliger voor contact met fijnstof, omdat:

- kinderen veel lucht inademen vergeleken met hun lichaamsgewicht;
- kinderen kwetsbare luchtwegen en longblaasjes hebben;
- kinderen meer bewegen in de buitenlucht;
- kinderen vaker astma en luchtweginfecties hebben.

Geur

Op boerderijen zijn verschillende geuren aanwezig. Bijvoorbeeld geuren van dieren, mest en urine. Geur kan vervelend zijn, dit is voor iedereen verschillend. Je kunt maatregelen nemen om de verspreiding van geuren tegen te gaan. Bijvoorbeeld door de mestopslag af te dekken of luchtwassers te gebruiken.

Fijnstof en geur beperken

Om fijnstof en geuren te beperken, kun je de volgende maatregelen nemen:

- Maak het mechanisch ventilatiesysteem binnen het kinderdagverblijf vaker schoon en breng filters aan om vervuiling zoveel mogelijk te voorkomen. Vervang de filters op tijd.
- Plaats geen inlaat van een ventilatiesysteem voor het kinderdagverblijf aan de kant van de stal.
- Laat kinderen niet achter de ventilatoren van de stal lopen.
- Laat kinderen zoveel mogelijk buitenspelen aan de zijde waar de wind vandaan komt.
- Voorkom dat kinderen in de stal komen tijdens het bijvoeren en het schoonmaken van de stallen, hier komt veel stof bij vrij.

Gevoelige luchtwegen

Heeft een kind gevoelige luchtwegen? Of heeft een van de ouders luchtwegproblemen zoals astma of COPD? Dan adviseert de GGD om het kind niet naar een agrarische kinderopvang te brengen om zo te voorkomen dat klachten erger worden.

Geitenhouderijen

Mensen die binnen een straal van twee kilometer van een geitenhouderij wonen, hebben een grotere kans op een longontsteking. Bij baby's en jonge kinderen kan een longontsteking ernstig verlopen. Daarom raadt de GGD het af om baby's en jonge kinderen naar een opvang te brengen **op of in de buurt van** een geitenhouderij.

Risico's en voorzorgsmaatregelen samengevat

Risico	Voorzorgsmaatregel
Overdracht van ziekteverwekkers door dieren	Was de handen van de kinderen en begeleiders altijd met zeep na contact met dieren, voor het eten en na het buitenspelen.
	Zorg voor overalls en laarsjes waar de kinderen mee in de stal kunnen en die bij het betreden van de kinderopvang weer worden uitgedaan.
Verwonding door direct contact met dieren	Stel een bijtprotocol op waar duidelijk in staat hoe te handelen bij verwondingen.
	Laat kinderen niet alleen bij dieren en in stallen komen.
Medicijnen voor dieren	Berg medicijnen voor dieren op achter een slot.
Bestrijdingsmiddelen	Gebruik alleen toegelaten bestrijdingsmiddelen en biociden en gebruik deze volgens de gebruiksaanwijzing. Maak een protocol: hoe te handelen in geval van een calamiteit.
Landbouwvoertuigen	Zorg voor een overzichtelijk erf. Scheid de route waar ouders en kinderen langs komen van de aanvoerroute van landbouwvoertuigen en vrachtverkeer.
	Neem kinderen alleen mee op de trekker als er een aparte stoel en veiligheidsgordel is aangebracht.
	Zorg ervoor dat de mestopslag is afgesloten. Laat kinderen niet op het erf tijdens het uitrijden van mest wanneer mestputdeksels geopend zijn/worden.
Zieke dieren	Zet zieke dieren apart van de gezonde dieren. Laat de kinderen niet bij zieke dieren komen.
Dode dieren	Bewaar dode dieren afgesloten en uit de buurt van kinderen.
Ongedierte	Bewaar etensresten altijd goed opgeborgen en afgesloten. Zorg voor een goede ongediertebestrijding op het bedrijf.
Fijnstof en geur	Plaats ventilatiesystemen voor de kinderopvang aan de niet-stalkant en maak ventilatiesystemen vaker schoon.



Beleid Veiligheid en gezondheid

Je bent volgens de wet verplicht om de risico's die aanwezig zijn op een agrarisch kinderdagverblijf, met bijbehorende maatregelen, te beschrijven in het beleid Veiligheid en gezondheid. Dit beleid moet inzichtelijk zijn voor ouders die gebruik willen maken van jouw kinderopvang. Als je de risico's van een agrarische kinderopvang niet overziet, kunnen gevaarlijke situaties ontstaan voor kinderen, ouders en werknemers.

Meer informatie

GGD Leefomgeving

Op de website www.ggdleefomgeving.nl vind je meer informatie over veehouderij en gezondheid.

VAK

Op de website van VAK: www.agrarischekinderopvang.nl, is informatie te vinden voor (toekomstige) houders van agrarische kinderopvang.

ZLTO

De website van ZLTO bevat ervaringen en tips van andere ondernemers: www.zlto.nl.

Stigas

Op de website van Stigas, de preventiedienst voor de agrarische en groene sector, vind je informatie over gezond en veilig werken: www.stigas.nl.



Colofon

E-mail: milieugezondheid@ggdijsseiland.nl

Deze folder is tot stand gekomen in samenwerking met GGD Hart voor Brabant.

www.ggdijsseiland.nl

